

Förhandsuppgifter för Apoteksmuseet och gården Qwensel

Förhandsuppgifterna består av två delar. Uppgifterna 1 till 3 i den första delen handlar om innehållet i gården Qwensel. Uppgift 4 i den andra delen handlar om innehållet i Apoteksmuseet. Uppgifterna 1 till 3 undersöker museets innehåll ur perspektivet barndom och vardagsliv, medan uppgift 4 fokuserar på att identifiera växtarter som användes som läkemedel.

Använd gärna totalt tre lektioner på 45 minuter vardera för att genomföra alla uppgifter. Du kan också dela upp uppgifterna i mindre delar, till exempel under olika dagar. Det går också bra att göra delar av uppgifterna beroende på gruppens behov och tid.

Uppgift 1 är tänkt att göras före de andra uppgifterna i förhandsmaterialet. I övrigt kan ni göra uppgifterna i valfri ordning.

Syftet med uppgifterna är att:

- museets innehåll blir bekanta i förväg
- göra det enkelt att ta del i museipedagogiken
- möjliggöra en stegvis uppbyggnad av den inlärd kunskapen

Bekanta er gärna med museet via webbutställningen i Digimuseo

Uppgift 1: gården Qwensel

1) Tankekarta: Att vara barn på 1700- och 1800-talen

För att göra uppgiften behöver ni tankekartor (bilaga 1) och skrivredskap.

Dela in er i smågrupper om cirka fyra elever. Diskutera och reflektera över **vad som ingick i barnens liv och vardag för 200 år sedan**, baserat på era egna förkunskaper. Skriv ner era svar på en tankekarta med blyertspenna.

Använd följande frågor som hjälpmedel för att skapa era tankekartor:

- Gick barnen i skola? Om ja, vad lärde de sig där?
- Vad gjorde barnen på sin fritid?
- Vilka hobbyer hade barnen?
- Hurdan mat åt barnen?
- Hurdana hus bodde barnen i?

När ni har gjort de inledande uppgifterna och besökt museet kan ni fylla i tankekartorna. Använd en grön penna för att skriva ner vad ni har lärt er under övningarna och på museet. Detta tydliggör stegen i lärandet och hur den lärda kunskapen byggs upp.

2) Stillbild: Vardagslivet i gården Qwensel

“För tvåhundra år sedan var livet annorlunda än det är idag. Då bodde familjen Pipping i det som nu är gården Qwensel i Åbo. De hade det bättre ställt än de flesta andra finländare. I familjen Pippings hushåll fanns det till exempel tjänstefolk, och därför kunde värdfolket ägna sig åt mer än bara hushållsarbete i vardagen. Hur såg vardagen ut för familjen Pipping i gården Qwensel?”

Motiv för stillbilder:

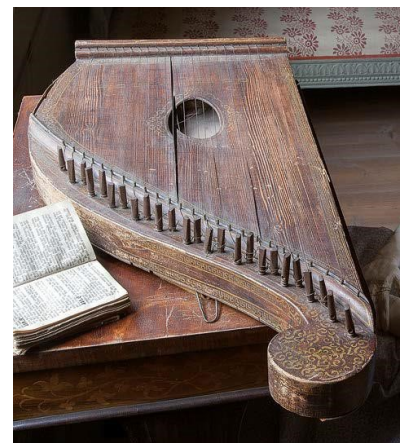
- övning i uppförande
- sömnad
- barn i hemundervisning
- dansbal
- testund
- högläsning för andra

Arbeta i små grupper om cirka fyra elever. Ge varje grupp ett motiv för stillbilden. Förbered först stillbilderna i smågrupper och presentera dem sedan för varandra. De andra får gissa **vilket tidsfördriv som avbildas i motivet med anknytning till gården Qwensel**. Dessutom kan ni till exempel fundera på vad varje medlem i den lilla gruppen representerar på bilden.

3) Fotouppgift: Bekanta er med vardagsföremål

Ni behöver: foton av föremålen (bilaga 2), papper och skrivredskap om ni vill.

Dela in er i par eller smågrupper. Titta på föremålen på bilderna och fundera på **vad föremålet är och vad det har använts till**. Om ni vill kan ni skriva ner era svar. Gå slutligen igenom parens gissningar och de rätta svaren tillsammans.



De rätta svaren:

1. Pottskåp eller nattduksbord. Användes som en "inomhustoalett", särskilt under kalla och mörka tider.
2. Spelbord. Bordet fälldes upp intill väggen under veckan och togs fram när det var dags att spela. Populära spel var olika kortspel och schack.
3. Cittra, ett slags stränginstrument. En av familjen Pippings fritidsintressen var musik.

Uppgift 2: Apoteksmuseet

4) Artidentifiering: Medicinalväxter på 1700- och 1800-talen

Ni behöver: bilder på växterna (bilaga 3), uppgiftsblad (bilaga 4), skrivredskap och digital utrustning för informationssökning.

I stället för att arbeta med papper och penna kan uppgiften också göras på en digital plattform. Om ni vill kan ni även göra uppgiften utomhus genom att leta efter och identifiera växter i naturen. Nästan alla växter i uppgiften är vanliga.

a) **Titta tillsammans på bilderna (bilaga 3) och namnge växterna.** Under diskussionen kan ni fundera över hur sjukdomar behandlas idag och vilka mediciner som används. Följande saker kan också nämnas under diskussionen:

- Alla växter i den här övningen användes som läkemedel för att behandla olika sjukdomar på 1700- och 1800-talen.
- Förr i tiden tillverkades läkemedel till stor del av naturliga råvaror som växter, råvaror av animaliskt ursprung och mineraler.
- Förutom växterna i det här uppdraget kommer eleverna även att få möjlighet att se andra medicinalväxter i örtrummet på Apoteksmuseet.

b) Efter diskussionen delas eleverna in i små grupper om cirka fyra elever. Varje grupp får ett växtnamn och **läser texten om sin växt, samt svarar på frågorna på uppgiftsbladet (bilaga 4).**

Texterna 1–3 är lättare än de andra och möjliggör differentiering nedåt om det behövs. Texterna anger om växten är giftig. Det finns inget omnämnande av växtens icke-toxicitet.

Texter om växter:

1. [Fingerborgsblomma](#)
2. [Libbsticka](#)
3. [Liljekonvalj](#)
4. [Rölleka](#)
5. [Hästhov](#)
6. [Renfana](#)

c) Smågrupperna **presenterar sina växter och sin kunskap** för hela klassen. De färdiga uppgifterna kan sättas upp på klassrumsväggen så att hela klassen kan se dem.

Namn:

Hurdana hus bodde barnen i?

Gick barnen i skolan?
Om ja, vad lärde de sig där?

Att vara barn på
1700–1800-talet

Hurdan mat åt barnen?

Vad gjorde barnen på sin fritid?

Vilka hobbyer hade barnen?

Bilaga 2: Bilder av vardagsföremål



Pottskåp. Foto: Åbo museicentral



Spelbord. Foto: Åbo museicentral



Citra. Foto: Åbo museicentral

Bilaga 3: Växter för artidentifieringsuppgiften



Liljekonvalj. Foto: Wikimedia Commons



Libbsticka. Foto: Flickr



Renfana. Foto: PxHere



Rölleka. Foto: Wikimedia Commons



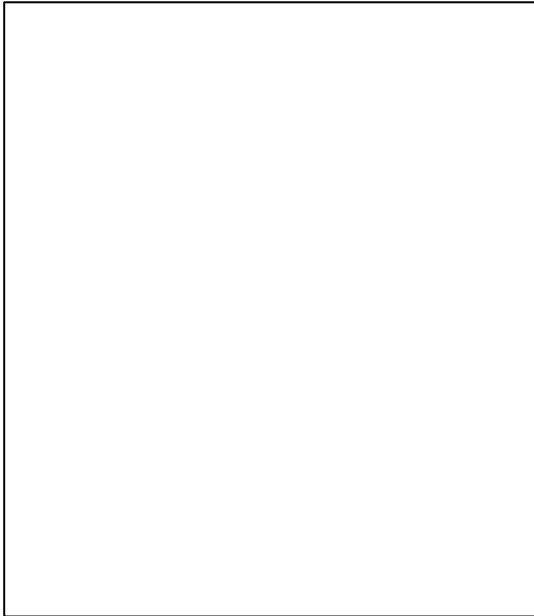
Håsthov. Foto: Flickr



Fingerborgsblomma. Foto: PxHere

Bilaga 4: Läkemedelsväxter på 1700- och 1800-talet, uppgiftsblad

Gruppmedlemmar: _____



Växtens namn: _____

Växtplats: _____

_____Är växten giftig? _____

Bild eller teckning av växten.

Hur har växten använts inom medicin eller vid behandling av sjukdomar?

Något roligt, överraskande eller annars intressant om växten:
